



上海国际集团资产管理有限公司
SIG Asset Management Co., Ltd



INTEGRITY

COOPERATION

PERSEVERANCE

INNOVATION



诚信 合作 坚韧 创新

2015 CSR 社会责任报告

Corporate social responsibility report



上海国际集团资产管理有限公司
2015年社会责任报告
目录



地址：威海路511号3/4楼
邮编：200041
电话：62632222

Office address:
3/4F, No.511 Wei Hai Road,
Shanghai, China
Postcode: 200041
Tel: 62632222

1 董事长致辞.....	03	6.1 守法诚信.....	31
2 企业概况.....	05	6.2 诚信经营与服务.....	33
2.1 股东背景.....	05	6.3 社会诚信形象.....	34
2.2 规模与性质.....	07	7 社区责任篇.....	35
2.3 组织机构.....	09	7.1 救灾与慈善捐助.....	35
3 主要参数.....	11	7.2 志愿服务.....	39
3.1 关于本报告.....	11	8 环境责任篇.....	41
3.2 利益相关方.....	12	8.1 环境管理.....	41
4 员工责任篇.....	13	8.2 低碳节能.....	43
4.1 员工教育.....	13	8.3 环保形象.....	47
4.2 员工录用.....	17	9 报告预期与展望.....	49
4.3 权益保护.....	19	9.1 报告的预期效果.....	49
4.4 安全保护.....	23	9.2 报告展望.....	50
5 经济与服务责任篇.....	25	10 社会评价.....	51
5.1 利润及经济效益.....	26	10.1 社会荣誉.....	51
5.2 产品与服务.....	27	10.2 领导关怀.....	51
5.3 对供应链伙伴的责任.....	29	10.3 媒体报道.....	52
6 诚信责任篇.....	31	10.4 公众反响.....	52

2015年，是资产管理公司战略规划获得进一步丰富与提升的一年。

在这一年，公司党政班子根据中央和上海深化国资国企改革的目标要求，深刻贯彻集团年初“符合市场规则、投资主业清晰、资本运作高效”的工作部署，在明确“一个平台、两块基石”协同发展的战略构想基础上，积极推进业务模式创新，加强科学决策和专业管理，加快由投资管理向投资管理和资产管理双轮驱动的业务转型。与此同时，公司积极探索在法人治理结构下加强党的建设的有效途径，以“对标登高、追梦一流”目标匹配战略、引领价值，不仅圆满完成集团下达的经营任务，而且营造了以人为本、和谐发展的企业环境，获得全国文明单位的殊荣，实现了经济效益和社会效益的双丰收。

我们以打造全国一流资产管理公司为企业愿景，坚持“善融入、长融合、精融通”的经营理念，积极服务上海国际金融中心建设，主导现代服务业、金融等基金管理公司发起和管理，将财务投资聚焦于未来新经济模式下的受益企业，关注金融及衍生产业，以及低污染、低能耗的写字楼和酒店管理行业，为国家十二五规划的实施作出了应有的贡献。

我们视人才为第一资源。确立市场化的选人用人导向。加大招聘和培训力度，充实“融才”库，全面提高员工综合素质与业务技能，建设一支一流人才队伍。同时，公司致力于建设“职工之家”，充分保障员工衣、食、住、行以及个人发展的权益，在党建及企业文化建设的平台上，创新载体、丰富内容，把员工队伍凝聚好、发展好。

我们大力提倡诚信经营。组织员工进行文明承诺，要求员工以诚信面对供应商、面对合作者、面对消费者，通过诚信文化的创建和传播强化合规经营的意识和行为。严格执行议事规则和决策制度，建立行之有效的风控机制，制定审核流程清单，规范采购及财务审批程序。引进专业法律人才，遴选中介机构，加强合同管理，形成风险防范和控制能力。

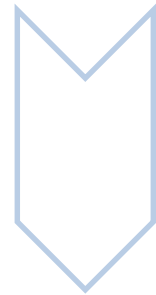
我们构建绿色经营理念。创建“绿色投资”、“绿色楼宇”、“绿色酒店”、“绿色工厂”，所属项目致力于低碳节能、环保改造和环境治理。在新增投资方面，全面衡量项目综合效益和环保参数，大力支持项目所在地经济建设和整体品位提升。

我们积极开展公益行动。从“三个一”到“四个走近”，组建“益小时义工队”，与上海市儿童福利院、所在社区、贫困村和看护点结对共建，实行志愿服务承诺践诺，活动别开生面。通过定期走访和长期资助，关心孤残儿童的身心成长；与社区不断拓宽共建范围，惠及失独、空巢老人；支援社会主义新农村建设；关心支持外来务工人员子女学前教育。与上海市慈善基金会携手，在“蓝天下的至爱”主题下持续开展救灾、帮困、助残和劝募工作，主动承担企业应尽的社会责任。

弹指间，公司已经走过了28年风雨历程，沉淀下来的优质项目或已成为地标性建筑，与城市浑然一体，或走入千家万户，与民生休戚相关。我们注重文化传承与发展，全体员工一致认同“诚信为本，弘扬正气；合作为道，彰显大气；坚韧为基，内涵志气；创新为力，激荡锐气”的企业精神，公司上下励精图治、积极作为，获得良好的经营业绩和社会形象。这些成绩都离不开社会各界的关心支持和全体员工的全情投入，在此表示衷心的感谢！

展望未来，国资国企改革方兴未艾，国际金融中心和科创中心建设任重道远，自贸区建设孕育新的商机，我们将继续以企业愿景为引领，“共筑中国梦，同创企业魂”，以更好的业绩来回馈员工、股东和社会。

本报告全面反映了2015年公司在履行社会责任方面所做的工作。其中许多工作长效开展，且能反映企业的责任意识，故不限于报告间来年的工作。报告所述内容及相关数据均真实可靠。



SIG

股东背景



上海国际集团有限公司于2000年4月20日注册成立，注册资本105.6亿元人民币。集团公司为市属国有独资企业，经上海市人民政府一级国资管理授权，履行国有出资人职责，立足国有资本流动、控制、配置和预算功能，全面提升国有资产投资管理竞争能力，积极探索国有资本运营平台发展战略。集团截至2015年末合并资产总额2,312.99亿元，净资产1,699.70亿元。

集团公司在原上海国际信托投资公司的基础上组建成立，具有30多年的国有资本投资运作、综合金融服务和重大项目投融资管理经验。自上世纪80年代成立以来，先后为上海南浦大桥、延安东路隧道、虹桥机场、轨道及磁浮交通、高速路网、洋山深水港等重大市政项目提供投融资和财务顾问服务。另外，还通过在海外多次发行公司债券及商业贷款等方式，累计融资40多亿美元，有力地支持了上海经济社会的发展。

集团公司成立以来，始终与上海改革发展大局紧密相联。成立初期，集团公司通过归集市属金融机构股权组建综合性投资集团，积极探索金融投资控股的综合经营模式。2009年，按照上海国资国企改革的总体部署，集团在进一步明确为战略控制型金融投资集团后，不断扩大金融领域投资，形成以金融投资为主、非金融投资为辅，业务领域涵盖银行信托、证券基金、金融服务和保险、资产管理、海外业务，以及实业投资的综合性金融集团。通过专业化管理、市场化运营和国际化探索，积极发挥国有资本引领、放大、撬动作用，带动各种社会资源助推上海经济社会“创新驱动发展、经济转型升级”。

2013年以来，为贯彻落实中央全面深化改革60条和上海国资国企改革20条的重要精神，根据市委、市政府决策部署，集团公司确立了国有资本运营平台的功能定位。根据新的功能要求，集团公司以市属重点企业为核心，积极开展所属资产的纵向整合、横向归并与跨系统转让，新的投资版图主要涵盖：上海浦东发展银行股份有限公司、上海农村商业银行股份有限公司、国泰君安证券股份有限公司、上海爱建股份有限公司、上海股权托管交易中心股份有限公司、上海证券有限责任公司、华安基金管理有限公司等市属核心金融企业，以及上海国有资产经营有限公司、上海国际集团资产管理有限公司、上海国际集团（香港）有限公司、上海上国投资产管理有限公司、赛领资本管理有限公司、金浦产业投资基金管理有限公司、上海国和现代服务业股权投资管理有限公司等资产管理机构。

集团公司未来将致力于成为符合国际规则、有效运营的国有资本运营公司，全面探索国资运营的功能性要求与市场化运作的有机结合，积极开展国资流动、投资管理和金融要素市场建设。按照市委、市政府的战略部署，充分发挥传统优势与独特作用，主动参与政府统筹决策的功能性项目，采用市场化方式，依法依规地做好项目运营；对于市场化项目，集团公司将坚持发挥市场配置资源的决定性作用，确保国有资本在公开、透明、规范的市场环境中实现高效配置，努力在国内率先形成具有上海特点和借鉴价值的国有资本运营平台新模式，为上海当好改革开放排头兵和创新发展先行者作出积极贡献。



规模与性质

部分全资子公司及控股企业、投资项目

金浦产业投资基金管理有限公司
上海国和现代服务产业股权投资管理有限公司
上海农村商业银行股份有限公司
龙江银行股份有限公司
上海人寿保险有限公司
上海国融莘闵置业有限公司
上海桥合置业有限公司
新上海国际大厦有限公司
上海申美饮料食品有限公司
上海夏阳湖投资管理有限公司
北京昆仑饭店有限公司



复旦皇冠假日酒店与
复旦大学交相辉映



海仑宾馆坐落在
南京路步行街



作为浦东“二桥一嘴”发起股东

上海国际集团资产管理有限公司

上海国际集团资产管理有限公司（以下简称“资管公司”）为国际集团全资子公司，是集团开展投资管理的核心企业，也是集团发挥国有资本引领、放大、带动作用，通过市场化方式管理社会资金的竞争类经营实体。

资管公司其前身上海市上投实业公司成立于1987年，2006年更名为上海国际集团投资管理有限公司，并于2008年底整合重组，现注册资本35亿元人民币。至2015年末，总资产157亿元人民币，管理资产规模308亿元人民币。

资管公司经营稳健，业绩卓著。自成立以来，运用市场化的股权投资管理模式，共开发投资了上百个涉及金融、地产、制造等行业的大中型私募股权项目，积淀了优势资源和“募投管退”一体化专业运作能力，通过上市、股权转让等多种渠道实现资产增值，为集团国资运营平台建设作出了较大贡献。

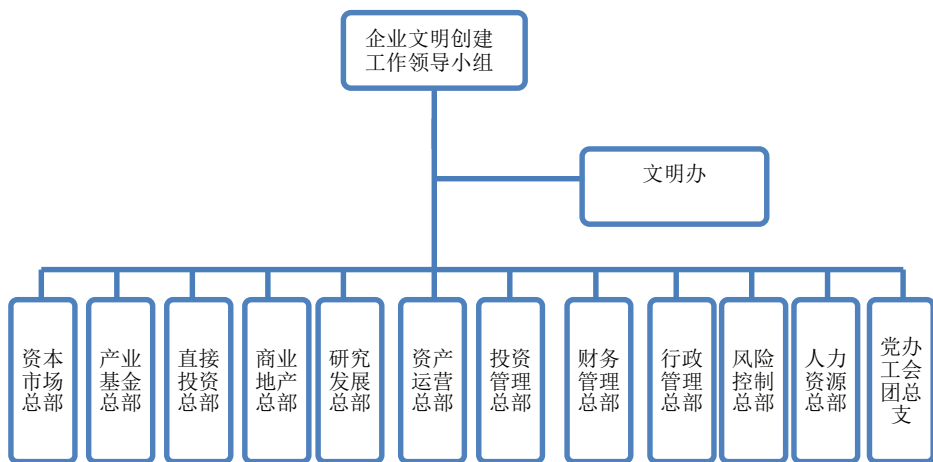
未来3-5年，公司将着力打造以商业地产、财务投资为基石，以产业基金为平台的“两块基石、一个平台”的主体架构，加快完成由投资管理为主向投资管理、资产管理双轮驱动的业务转型。通过三大板块金融化运作、协同性发展，积极探索具有国际视野、符合市场规则、运营透明高效的资本管理模式，逐步构建具有市场竞争力和影响力的优秀资产管理公司。

资管公司以“对标登高、追梦一流”为愿景目标，践行“诚信、合作、坚韧、创新”的核心价值观，培育“弘扬正气、内涵志气、彰显大气、激荡锐气”的企业精神，注重打造善融入、长融合、精融通的高素质、高效能人才队伍，获得全国文明单位和全国模范职工之家殊荣，为主导价值取向、共建社会文明、推动创新发展发挥了示范辐射效应。

精神文明创建管理方针

内强素质 外树形象
以人为本 文明塑魂

组织机构



企业社会责任工作办公室及其联络组

主任 张才杰

副主任 钱 蕾

组成部门 党办、行政管理总部、人力资源总部、风险控制总部、投资管理总部、工会、团总支

员工责任小组 经营责任小组 诚信责任小组 公益责任小组 环境责任小组

社会责任管理

2007年12月，公司申报参评浦东新区首批履行社会责任达标企业，经评估后，被授予达标企业称号。

2011年，公司通过履行社会责任达标企业复评。以此为契机，公司成立企业社会责任工作领导小组和办公室。

2011年，公司完善社会责任管理体制，成立领导小组及其办公室，按条线成立推进小组。

2012年，公司加强社会责任管理，把责任体系延伸至下属支部、控股项目，鼓励项目间履行社会责任交流。

2013年，公司调整企业社会责任工作领导小组及办公室，建设楼宇、酒店责任管理特色基地。

2015年，由于人员流动，公司调整企业社会责任工作领导小组及办公室，各下属项目积极配合履行社会责任。

企业文化和责任宣言

企业愿景

“对标登高 追梦一流”
成为全国优秀的资产管理公司

企业使命

以专业化业务功能和资产管理经验
提供价值增值服务

企业精神

弘扬正气 彰显大气 内涵志气 激荡锐气

经营理念

善融入 长融合 精融通

责任宣言

诚信：是公司履行社会责任的前提
合作：是公司履行社会责任的路径
坚韧：是公司履行社会责任的态度
创新：是公司履行社会责任的方法

推进模式

领导重视、全员参与、有序推动、持续改进

关于本报告

报告篇幅

本报告共52页，近1万字。

报告时效与覆盖范围

本报告是上海国际集团资产管理有限公司（简称公司）的第5份对外公开的企业社会责任报告，时间跨度是2015年1月1日至2015年12月31日，部分内容超出上述范围，报告反映了公司对经济、社会、环境的贡献和影响，覆盖范围是本单位及利益相关方。

报告数据与编制依据

报告所引用2015年数据为初步统计数据，可能与最终数据略有差异。本报告以《上海市文明单位社会责任报告指导手册》为主要依据编制。

报告审验及限制性说明

本报告由公司企业文明创建领导小组初审后，提交上海国际集团党委办公室审验。

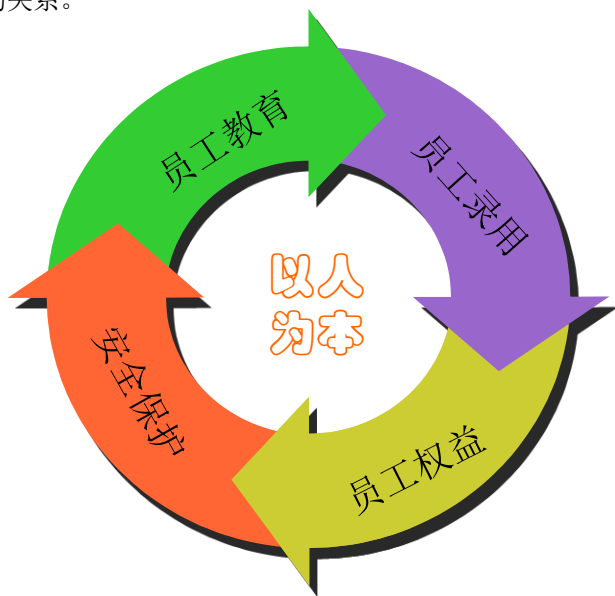
利益相关方

利益相关方	期望与责任要求	沟通载体	履行方式
政府主管部门	贯彻政府方针，支持国家战略计划，促进公司转型发展	政策沟通会、相关讨论会、文件	贯彻精神，严格报批程序
集团	良好的收益，稳定的经营，和谐的环境	股东大会、董事会、接待、汇报	上缴利润、接受检查和汇报互动
投资企业	提供资金支持及最优质的管理和咨询，建立良好的投资关系	股东会、董事会、监事会、协议、合同、电话、邮件、传真、定期拜访	参会意见、风控要求、财务管理交流会
合作伙伴	维持稳定的合作共赢关系	协议、合同、电话、邮件、传真、定期拜访	完善供应商采购管理系统
员工	提供良好的薪酬福利和优良的工作环境、劳动保护、发展空间	培训教育，文化活动	薪酬体系，员工季度研讨平台，体检、培训和文体活动计划
媒体及社会公众	做承担社会责任的表率，树立良好的企业形象	电台、报纸、网络等传播媒体	第一时间发布社会责任相关信息
社区	参与社区和谐发展，建立良好的社区关系	社区公益活动、志愿者服务	支援社区公共基础设施建设、支持文体活动、协助改造和志愿者活动
环境	建设环保、安全的环境，低碳节能降耗	美化办公环境、保护社区环境	绿化改造，安全检测，有节能减排专项资金和环保项目

概述

积极承担员工责任，力求人企共赢。

上海国际集团资产管理有限公司将人才视作第一资源，坚持以人为本、和谐发展。重视员工队伍建设，完善人力资源管理制度，抓好员工选拔录用、教育培训、使用激励等各环节，保障员工合法权益。关心员工发展需求，打造让人才脱颖而出的平台。关爱员工身心健康，创造良好的工作条件，鼓励员工爱岗敬业，积极参与民主管理，努力构建和谐的劳动关系。



员工教育

公司根据创新发展规划和学习型组织管理办法构建班子领学、分层推学、主题日学习法助学、评测检学四位一体的学习体系，提倡学用结合、学用相长。

- 公司加大员工教育培训力度，从制度、渠道和内容上予以完善，广泛开展思想道德建设和教育培训，提高员工知识技能和综合素质，激发开拓创新能力。

指标分解	具体措施
教育制度保障力强	制定中心组学习制度、员工思想道德建设计划、党员学习计划，开展季度征文活动，征集“我为企业献一计”，劳动竞赛中学习情况计入总分，学习成长内容纳入年终考核。
教育渠道支持度大	加强学习型组织建设，为员工征订书籍报刊；安排讲座、研讨及培训；内部网络设学习讨论专栏；革命旧址参观考察；通过军民共建交流学习。从文本上学、于交流时学、在实践中学。
教育视角覆盖面广	教育培训的价值导向与社会主义核心价值观体系相一致，与城市精神相契合，内容涵盖思想道德、革命传统、时事政治、军事国防、艺术鉴赏、管理学、企业文化、心理学及各类业务知识等方面。

以公正、包容、责任、诚信的价值取向为指导，引导员工积极投身国际大都市建设，并形成特色。

- 我们开展“学习吸纳”活动，把落实中央、市委、金融党委、集团有关“创新驱动发展、经济转型升级”要求与自身岗位职责结合起来。继续大力弘扬以爱国主义为核心的民族精神、以改革创新为核心的时代精神以及上海城市精神，增强员工的民族自尊心、责任感和自豪感。
- 主要特色为“在实践中培养人才”，公司投资项目众多，处于服务上海经济社会及国际金融中心、科创中心、自贸区建设的前沿阵地，通过“以人才为主体，以项目为载体，以需求为导向”的业务联动机制，注重培养高效务实的一线业务团队，活跃在产业基金、商业地产、酒店管理、金融及衍生行业等领域，在国际大都市建设中扮演重要的角色。

员工教育

扎实推进社会主义核心价值体系建设，引导本单位从业人员形成正确的世界观、人生观、价值观。

- 我们深入开展“践行社会主义核心价值观、创一流资产管理公司文化”主题活动，结合企业文化建设，开展“中国梦之旅 创建在基层”系列活动，组织“中国梦”专题宣传和征文。结合学习贯彻习总书记系列重要讲话精神，滚动推进、层层落实24字社会主义核心价值观和“弘扬正气、彰显大气、内涵志气、激荡锐气”的企业精神。
- 通过企业已有的道德标准、礼仪要求、团队精神等，有计划地实施企业文化培训，沉淀文化要素，深化员工对“诚信、合作、坚韧、创新”核心价值观的理解和认同，外显为员工的思维和行为方式，将我们弘扬的主流价值在日常经营管理中一以贯之，潜移默化，润物无声。



争创全国文明单位动员大会

核心价值观专题讲座

企业文化团队拓展

引导职工践行社会主义荣辱观，知荣辱、明是非、分美丑，养成科学、文明、健康的生活方式。

- 我们在创建规划中明确贯彻落实《公民道德建设实施纲要》及社会主义荣辱观的学习计划，以“文明、诚信、奉献”为主题，开展社会公德、职业道德、家庭美德教育方面的道德实践。在全体员工中开展“树立正确荣辱观，创建和谐企业”主题教育，“文明办网、文明上网”承诺，创建文明班组、文明岗位、文明个人，鼓励基层开展“节约能源资源、保护生态环境、保障安全健康、促进创新创造”科普和实践活动。

- 公司以贯彻落实党的十八大及十八届三中、四中、五中全会精神，以深入开展“三严三实”活动为契机，在创先争优活动中树立典型、宣传先进，形成示范和引领作用。继续开展“百日劳动竞赛”、对优秀共产党员、组织生活案例进行表彰评选，宣传岗位先锋、好人好事及廉政事例，引导员工学习先进模范、践行社会主义荣辱观。积极开展“道德讲堂”系列讲座。



道德讲堂学传统

崇尚先进学先进

军营一周受洗礼

- 采取各种措施丰富员工“稳健投资 品质生活”的精神文化生活。开展“我们的节日”系列活动，弘扬民俗文化，举办庆祝七一、好歌好诗颂中华、中秋猜灯谜、冬运会，业余时间提供艺术鉴赏讲座，引领有利于身心健康的工作生活理念。



粽叶飘香

歌咏会

冬季运动会

中秋猜灯谜

员工录用

员工录用程序规范、透明

- 根据公司《招聘录用管理办法》的有关规定，公司的招聘工作流程包括发布信息、筛选简历、笔试、面试、录用等阶段，保证应聘者享有平等的就业权利，同时保证新进人员符合公司发展需要。
- 通过相关网站或其他渠道公开岗位信息、明确工作内容。初选简历后以一定比例参加业务、法务、财务管理的专业分场笔试，然后进入面试程序，由人力资源总部、用人部门共同组成面试小组以结构化和非结构化面试的甄选方法对应聘人员进行打分测评，选取候选人进入下一轮复试，由公司高层管理人员加入，确定初步录用人员名单。员工录用名单报公司党政联席会议审议，同时对录用人选进行政审外调、档案材料审核等程序后，发出录用通知、办理录用手续；员工录用程序严格按照人力资源和社会保障局要求操作，无违规情况。

劳动合同签订率

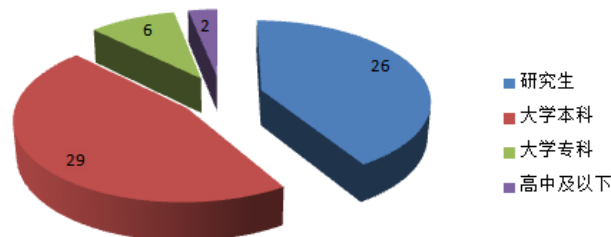
- 我们认真贯彻落实《劳动法》、《劳动合同法》及国家相关法律法规，依法订立、履行、变更、解除或者终止劳动合同，严格履行劳动合同规定的义务，保护劳动合同规定员工应享受的权利。劳动合同签订率为100%。

本单位正式员工、派遣制职工和外来务工人员的情况

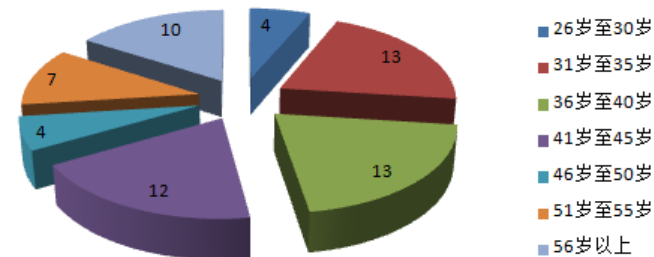
- 公司截止2015年底，共有员工69人，其中在册员工63人，其他用工6人。

企业员工学历构成比例、员工年龄段的比例

- 公司2015年底有正式员工63人，其中研究生学历26人，占41%；大学本科学历29人，占46%；大学专科学历6人，占10%；高中及以下学历2人，占3%。



- 公司2015年底有正式员工63人，其中26至30岁4人，占6%；31至35岁13人，占21%；36至40岁13人，占21%；41至45岁12人，占19%；46至50岁4人，占6%；51至55岁7人，占11%；55岁以上10人，占16%。



遵守国家规定，未使用童工，未安排未成年工从事禁忌劳动。

未在招聘、薪酬、福利、晋升等方面未出现性别歧视、民族歧视、种族歧视、宗教歧视、生理歧视，一律平等对待。

权益保护

实行员工休息与休假制度，员工健康定期检查制度

- 关爱员工的身心健康。严格执行国家关于工时、休息和休假的相关规定。每周工作40小时，日常不安排加班，对超出规定工时及时补贴或补休。根据国家有关规定，员工按不同工龄享受带薪年假。
- 建立员工健康体检制度。工会聘请上海融信健康管理有限公司作为公司健康专业咨询机构，为职工提供体检和健康咨询服务，组织职工进行年度体检。2015年，公司组织全体员工在长征医院进行体检，体检支出12.44万元；对退休员工采用购买体检卡的形式安排体检，体检支出4.90万元；另外，组织公司女员工参加妇科专项体检，体检支出1.41万元。针对体检结果，安排专家咨询，并提供就医指导及健康保健知识讲座。
- 高度重视员工职业健康管理。切实落实好办公环境、就餐条件、劳防用品配备、消防知识培训。做好防暑降温措施，实行午间休息。
- 关注员工的幸福指数。在日常工作中及时疏导员工心理问题。建设“职工之家”，专设健身活动室和休闲阅览室，组织羽毛球、牌类、桌游、钓鱼、瑜伽兴趣小组，定期安排集体文娱活动。
- **员工培训制度健全，受训时间、人员比例及费用均有保障**
- 满足员工发展需求，不断完善人才选拔培养机制，让有为者有位。2015年公司共有10名员工获得岗位晋升，提聘干部1名，岗位平行调动1人次，兼职项目管理岗位3人次，调整、续派投资项目董监事33人次。推荐集团中层后备干部8名，首批公司后备干部5名。
- 根据《培训管理规定》制定、实施培训计划，鼓励员工参加分层分类的教育培训，提高员工的综合素质和业务技能。

- 2015年员工培训总支出25.8万元，人均支出3739元，员工培训覆盖率100%。



综合能力提升研修班



宏观经济与金融业务趋势

序号	培训项目名称	培训对象	培训人数
1	通用培训	干部、员工	60
2	企业文化	干部、员工	60
3	党建及廉政教育	干部、员工	60
4	业务培训	干部、员工	12
5	管理培训	经营班子、中层管理、骨干	15
6	岗位继续教育	干部、员工	36
7	人才培养计划	业务骨干	1
8	其他		

权益保护

社会保障和保险实施情况良好

- 公司严格遵照劳动保障的规定为按时、足额员工缴纳养老保险、基本医疗保险、失业保险、住房公积金、为公司投保生育保险、工伤保险等社会保险，实施企业年金、补充住房公积金，补充养老保险等计划，通过上海市社保稽核中心审查。
- 为保护员工权益，体现公司对公司员工的关心，切实确保员工的工作安全和关心职工健康状况，公司每年为员工购买商业医疗保险，内含医疗、重疾、意外伤害及差旅保障，以增加员工额外的医疗福利。
- 员工家事“三必访”、员工诉求“三必谈”。对于身体抱恙的员工、生育后的女员工及献血后的员工等，工会主动表示关心并上门慰问。
- 员工家庭因病生活发生困难，公司党、政、工各个层面主动进行支持，领导带头并鼓励员工轮流参与爱心活动，加强心理疏导，充分营造浓厚的人文关怀氛围。公司进一步完善职工困难救助计划，职工帮困互助小组定期走访患病职工，党、政、工联合补助职工。
- 我们严格遵守有关女工保护的法律法规，设立女工委员，关注女性员工在工作和生活中遇到的问题。落实女性员工产假等相关规定，保障女性员工的合法权益。
- 我们重视员工满意度，在新办公地装修中就办公家具广泛征求意见，好中选优；对新装修环境出具检测报告，采用大量活性炭、空气净化器、过滤性植物进行去味和消毒，保障员工身体健康；为员工提供免费午餐。
- 保护其他用工形式员工的正当权益，提供培训及同等劳动条件和相关福利。

自觉保护员工的隐私

- 执行档案管理的有关规定，严肃纪律、严格管理，尊重并自觉保护员工的隐私权，员工档案和个人信息专人保管、整理入档，不泄露员工的个人信息；员工工资单独立密封发放、税单等保密材料寄给本人。

工会作用明显、员工的参与权益得到维护

- 公司组建工会，公司员工入会率100%。根据《工会法》、《中国工会章程》的规定，制定《工会关于工作职责的管理规定》，明确规定工会主席、组织保障委员、宣传教育委员、财经福利委员、女工委委员、经费审查委员的职责。同时成立劳动保护监督检查委员会、劳动争议调解委员会，受理员工维权事务。
- 积极发挥工会民主管理、民主监督作用，维护员工知情权、参与权和监督权。成立职工代表大会，制定《职工代表大会工作规范》，规定工会是职代会的常设工作机构。重大事项，尤其是有关职工切身利益的事项，提交职代会甚至全体职工讨论审议，切实行使维权职能，促进公司务公开和民主管理。公司一届七次职工代表大会于2015年9月14日在上海国际集团大厦22楼多功能厅举行，代表听取了《公司经营工作报告》、《关于增补公司职代会代表的报告》、《关于公司2014年度职工教育经费使用情况的说明》、《公司2015年度职工培训计划》。
- 工会组织职工代表对工会主席、工会工作进行评议。召开工会工作会议，听取工会委员、基层工会及工会小组长、工会干事意见，在员工代表座谈会上听取合理化建议。

一届七次职代会



概述



公司工会获得“全国模范职工之家”



新春茶话会



员工集体生日

安全保护

安全管理落实到位，安全宣传教育氛围良好

- 为了确保公务用车安全，制定《公务用车管理办法》和《驾驶员管理办法》，严格管控公司车辆出车的安全性。公司为驾驶员订阅有关交通安全、交通法规等刊物，每月组织全体驾驶员开例会，总结当月的行车情况，互相交流行车经验，学习交通新规，有效做好安全宣传工作，防范于未然。

- 组织公司员工参加消防安全知识讲座，讲座包括火灾的成因、火灾现场自救措施、安全逃生要领、灭火器的种类和正确使用方法等消防知识，参加办公地上海国际集团大厦的消防及逃生演习，对加强消防安全管理，做好公司的消防安全工作起到了积极作用。
- 加强信息网络技术管理，网络管理员负责计算机系统安全，成立保密工作领导小组及工作小组，制定分级分类保密制度。
- 规范实施《公司OA系统使用管理办法》，维护信息安全、及时有效，加强信息员队伍建设。
- 根据集团要求，每月自查矛盾纠纷，上交《矛盾纠纷排查表》，落实节假日值班制及重大事件报告制度，节前检查用电用水安全，公司领导带头、员工参与，进行节假日值班，对突发事件做好可防可控工作。

建立应急管理体系，定期检查各总部、项目的关键部位、岗位安全

- 建立安全检查制度，自查和抽查相结合，整改方案及时落实。制定《突发事件应急处置管理办法》，安全工作小组对公司下属控股项目进行节前安全大检查。通过实地走访，对项目内机房、仓库、车辆运行、食品卫生及设备设施的安全运行进行检查，对各项目落实领导责任，做好节日期间各项安全维稳工作提出了要求。
- 做好项目安保工作，各控股公司落实安保维稳工作任务书，采取必要的人防、物防、技防措施，加强治安、消防安全、食品安全管理，杜绝安全隐患。例如：公司办公所在地，即控股公司上海国际集团大厦，建立安全防范预案，包括应急处置指挥系统构架、突发事件处置流程、楼宇安全措施等。

作为投资性公司，总部未存在危险品的生产、储存、运输、销售、使用等情况

未发生安全事故及设备事故

概述

认真履行经济责任，服务国际金融中心建设

公司确立以商业地产、财务投资为基石，以产业基金为平台的“两块基石、一个平台”的主业架构。根据集团制定的基金管理策略，兑现LP出资承诺，并加强对管理公司的主动管控，致力于资产管理平台建设，配合集团发挥好基金集群的引领、带动效应，协助推进集团产业基金板块持续、快速、健康发展。以投、管、退一体化运作思路加快组织变革，着力构建各条线增量业务拓展、投资项目管理和存量资产盘整三管齐下、齐头并进的业务态势，加大投研互动、融资创新、风险控制力度，加强党的领导和文化建设，推动内部管理升级，各项工作有序推进。

坚持协同创新思路，在推进长期股权市值管理提升项目价值上取得新成效，在探索长效、稳定、市场化资本补充机制方面积累新经验，在开拓融资工具方面取得新突破，在推进目标责任制考核管理方面取得新进展，进一步提升公司经营能级，为市场化改革进行了积极尝试。

公司在业务活动中，平等对待企业产权人、兑现债权人承诺，与合作伙伴互惠双赢，确保国资保值增值。



金融发展投资基金



国和现代服务产业基金

利润与经济效益

主营业务收入（万元）与利润总额

- 2015年实现主营业务收入34,438万元，税前利润总额105,370万元。

资产负债率

- 2015年末总资产达到157亿，负债为64亿，资产负债率41%。

员工劳动生产率

- 2015年，公司员工生产率为2060万元（单户）。

资本保值增值率

- 2015年，公司资本保值增值率130.15%。

企业税后净资产增值率

- 2015年，公司净资产收益率为20%（扣除公允价值变动）。



召开董事会

产品与服务

公司作为投资类企业，主要提供的服务内容是价值增值，我们的投资、管理及资产处置行为符合国家法律法规和行业法规的标准和要求。对每个投资项目建立项目档案，专人负责归档、查阅和管理。相关业务部门对项目的投、管、退不同阶段进行流程式、系统化分工协同管理。下属企业产品或服务质量无负面信息或报道。

The Coca-Cola Company

案例

公司作为非生产性企业，总部无法报告本部分相关内容。为体现公司在产品与服务方面对下属企业的管理和影响，现以投资企业【上海申美饮料食品有限公司】为例，作相应信息披露。

产品达到国家法律法规和国际规则规定的安全标准

- 产品质量符合国家产品质量法、国家卫生部及国家标准化管理委员会和国家质量技术监督局的相关法律法规；同时也严格执行可乐系统内部相关的质量监管制度。

产品或服务的销售和售后服务体系健全

- 建立了完善的服务体系，由专业部门对客户满意度调查、对调查数据汇总分析评估，提出改进行动的建议。

客户管理方面

- 建立了IMCR突发事件管理和危机解决机制，成立电话服务中心及时处置相关投诉，并有相关专业部门管理客户档案，完善客户意见反馈机制。

客户信息保护

- 具有专门的客户信息保护制度。

产品服务创新制度

- 为提高产品的市场竞争力，扩大市场占有率，建立了MIT市场冲击及产品零售点冰箱整理机制。

产品质量管理体系认证

- 上海申美饮料食品有限公司（装瓶部）通过了国家FSCC20000及ISO9001认证。

顾客投诉率

- 产品投诉率低于百万分之五。

产品或服务负面信息或报道

- 无产品或服务负面信息或报道。



案例

酒店管理属于公司主营业务板块，在此以【复旦皇冠假日酒店】为例报告部分信息。

- 酒店在食品卫生安全、食品来料、餐饮运作、器皿清洗等方面做到卫生、安全、可靠，符合国家和行业规定。顺利通过上海市和杨浦区的多次卫生大抽查，并通过了酒店管理集团公司-洲际集团内部的食物安全管理体系的检查。
- 产品及服务体系健全。及时根据客人的意见建议作出相应改变，电话回访时确保客人真正满意酒店的出品和服务。酒店的客人满意度指数在上海地区洲际集团同品牌酒店中依旧保持靠前排名。严格客户信息管理。特殊岗位签订保密协议。2014年通过上海市“清洁生产企业”验收。
- 专业性方面，餐饮厨房团队在2013年度洲际集团华东区厨艺大赛中取得了调咖啡项目金奖，鸡尾酒银奖，冷菜金奖，商务套餐黑盒子金奖。
- 酒店被上海市旅游管理局授予绿色银叶级酒店称号，并通过了政府委托的上海绿色工业和产业发展促进会进行的清洁生产企业的审核，2013年，酒店顺利通过洲际集团委托有资质的第三方进行的FSMS（食品卫生安全体系）质量检查，并取得了优秀的业绩。

对供应链伙伴的责任

我们与供应链伙伴建立“诚信、合作、共赢”的工作关系。公司作为上海国际集团有限公司的全资子公司，在与供应链伙伴的经营活动中，遵循国家各项法律法规以及集团的各项规定，自觉维护股东权益，并兼顾到合作伙伴的合法权利。

维护企业产权人合法权益，平等对待所有产权人

- 按照合同约定保障产权人的合法权益，严格履行公司合同的相关义务，确保合同所涉及的各方利益人的合法权利，做到不偏不倚，平等公正地对待各方权益人。

兑现债权人承诺，安排相应的债权人利益保障措施

- 及时兑现债权人承诺，在物资采购中按照合同约定的付款条件及期限，按时向供应商支付货款，不拖欠、不克扣、不欺骗。在工程项目建设过程中，按照合同约定和施工进度，按时向总承包商支付工程进度款，敦促总承包商及时支付分包商进度款，并对有关纠纷协助调解。

采购责任制度及方针

- 根据上海国际集团有限公司《供应商管理办法》及《采购管理办法》、《采购管理实施细则》以及《上海国际集团资产管理有限公司采购管理办法》，进行物资采购和服务中介机构的选择。从申请到货到使用都有严格明确的授权和审批流程，选择有资质的供应商或中介服务机构，根据情况不同进行直购、询价、比价或招标，确保公司采购的物品及服务符合公司需求。对于大额采购制定合同，确保供需双方权益得到保障。下属生产性企业内部建立了严格的采购和供应商保障制度。

保障供应商、分包商与客户经销商合法权益

- 严格按照与供应商，分包商及客户经销商制定的合同履行义务，保障各方权益。下属生产性企业建立了供应商审核计划、供应商评估机制。

公开对供应商和经销商的政策及承诺

- 对供应商公开企业采购政策，在合同中就重要内容进行约定，并履行承诺的付款账期。下属生产性企业建立供应商台账及供应商质量改进跟踪制度、供应商日常评估及处置制度。

积极参与与本单位相关的协会

- 上海国际集团有限公司是上海股权投资协会（Private Equity Association Of Shanghai, 缩写PEAS）副会长单位，公司属会员单位。该协会会员权益为：参加股权投资基金与项目、股权投资基金与投资人对接活动；及时获得最新业界动态及行业政策变化信息；分享协会编辑出版的相关刊物，优先获得协会研究数据及研究报告；开展与国内外同业的交流合作，扩大会员的国际认知和业务联系；定期参加论坛、讲座、交流会等活动并享受协会为会员提供的最优行业培训活动。
- 投资企业上海申美饮料食品有限公司是中国饮料协会会员、上海市食品饮料行业协会会员单位。
- 全资子公司复旦皇冠假日酒店参加国际品牌酒店协会及酒店业主协会等。



概述

切实履行诚信责任，确保合规经营

诚信是立司之本，是上海国际集团资产管理有限公司企业文化核心价值观的重要内容。为切实履行诚信责任，实现合规经营，我们注重诚信体系建设，加大宣传教育、理念普及力度，通过理论、案例和实践的学习，员工从正反面案例中吸取教训，树立起诚信合规意识，增强自律，从思想上筑牢防治腐败、违规经营的堤坝，自觉践行公司倡导的价值观。

同时，我们加强内部控制和风险管理，建立健全了公司的内控制度。加强对项目运营、重点环节和重点部位权力行使的监督；加强对中介服务机构的选聘控制和风险管理；以审计建议或整改通知要求投资项目认真整改，从而切实维护和保障公司的长期投资权益；严把合同审核关口，建立起跨部门、多层面的合同审核把关体系，努力规避、防范和化解经营管理中的法律和商务风险；完善财务管理制度，杜绝程序性漏洞。

公司形成有效的议事规则、决策机制和管控体系，大大提升公司诚信形象，得到上级单位、合作伙伴及社会各界的高度评价。

守法诚信

遵守法律法规和社会公德、商业道德以及行业规则

- 公司经上海市司法局正式批准成为公司律师试点单位，公司法务人员获颁公司律师执业证书，这是公司法律人才队伍建设的一个里程碑。2015年，共有公司律师2名，法律专才队伍不断壮大，为公司日常合同审核、法律问题咨询、风险合规控制和诉讼仲裁管理等方面提供全过程、全方位的法律保障，对于严格依法治企和法制工作的进一步发展具有重要意义。
- 公司风险管理前置，决策过程吸纳风控总部参加，充分发挥风控部门、法律专员在法律事项中的参与、咨询、控制及监督作用，推动自我约束和控制，确保经营管理活动、财务收支、资金运作等方面真实、合法和具有一定的效率和效益。公司未发生任何有悖社会公德、商业道德、行业规则的行为。

反对不正当竞争，杜绝商业活动中的腐败行为

- 贯彻落实中央八项规定，公司实施上海国际集团资产管理有限公司《关于在公务活动中收受的礼金礼券购物卡实行上交登记管理的实施办法》、《关于外派董监事车马费、津贴及收受的礼金礼券购物卡的管理办法》，《差旅费管理办法》，要求员工严格自律，反对不正当竞争，预防营私舞弊和腐败行为。
- 我们充分发挥纪检监察在治本方面的作用，抓源头防腐，教育、制度、监督、惩治整体推进。大力开展反腐倡廉建设，年初与总部、控股项目负责人签订廉政责任书，确保权力规范运行。开展廉洁风险和案件防控工作。近年来未发生商业活动中的腐败案件，没有受到政府行政机关或集团公司的任何处罚，员工在业务活动中遵纪守法、合规经营情况良好。获得集团系统2010-2011年度、2012—2013年度纪检监察工作先进单位。

开展员工学法守法、法制宣传教育

- 我们开展法制宣传及廉政教育，有效提升风险防范意识。举办合同管理及法律事务培训，提高员工知法懂法和自我约束的能力。公司每年按照集团“党风廉政宣传教育日”的要求，安排视频资料学习、廉政讲座、法庭观摩、参观监狱等警示教育，用生动的案例教育员工，用形象的语言启发员工，用反面案例警示员工，提高员工学法守法意识，做到警钟长鸣、常抓不懈。

员工劳动法知晓率

- 公司普及劳动法知识，在与员工签订劳动合同时，要求员工认真学习劳动合同条例及有关法律法规，确定合同内容后再行签订。我们实行全员劳动合同制，员工劳动合同签约率100%，员工劳动法知晓率100%。



诚信经营与服务

诚信经营的理念与制度保障

- 公司加强诚信经营的理念宣贯和制度建设。把“诚信、合作、坚韧、创新”的核心价值观加以提炼和诠释，通过企业文化和拓展培训、日常教育，将“诚信为本、廉洁自律、合规经营”的经营理念灌输给每一个员工，使全体员工能够理解并认同诚信理念在公司经营中的重要性。
- 我们已构建起覆盖公司治理、项目投资、金融投资、项目管理、资本运作、财务管理、人事管理、行政管理等全方面60多项规章制度，建立起了比较完善的内部控制体系，在业务开拓和经营管理活动中，能够遵守国家法律法规及集团的有关规章制度、管控方案，做到遵纪守法、合规经营，实现公司的健康可持续发展。

消费者投诉体系健全

- 公司总部属投资性企业，由纪委统一受理来信来访事件，目前不需要建立面向大众消费者的投诉体系。下属企业售后服务及消费者投诉体系规范健全，例如，投资企业上海申美饮料食品有限公司建立了“客户和消费者响应控制程序”，正面回应并妥善处理消费者投诉，无不可调和的重大投诉事件发生。复旦皇冠假日酒店落实专人回应投诉事件，做到及时回应、尽快反馈。

合同管理规范

- 公司制订并实施《上海国际集团资产管理有限公司合同管理办法》，严格规范合同管理，合同需经风控总部审核、修改完善并按照会签、审批程序完成签订工作。严格按照合同履行，按照时限执行合同规定的责任和义务，我方履约率100%。

财务管理规范

- 公司严格按照国家财务制度进行财务管理，按照新会计准则编制报表，指标真实有效。在会计基础工作、预算、资金、税务、资本性支出等方面规范管理，建立财务审批流程。遵守国家相应的税法缴纳税收，员工个人依法申报并纳税。内部控制方面也有集团年度审查，确保财务管理规范，控制有效。

社会诚信形象

企业诚信绩效，信用评估等级

- 我们按照国家和上海市财务会计信用等级管理有关规定，高度重视财务会计工作，对新招聘的财务会计人员严把“输入关”，财务会计人员持证上岗，不断完善内部财务会计制度，规范会计基础工作和财务会计行为，提高财务会计信息质量，每年依法对财务会计报告实施注册会计师审计并获得无保留意见的审计报告。公司被中国人民银行指定的中介机构评定资信等级为AA+级。目前为上海市财务会计信用单位。
- 开展纳税信用等级评定工作是税务机关依法对纳税人实行分类管理，推进诚信纳税、共建和谐社会的重要举措。公司凭借良好的纳税信用记录，目前为上海市纳税信用等级A类企业。

建立并实践企业服务信誉制、公示制

- 公司在各利益相关方心目中具有良好的信誉，员工对公司诚信满意度达到98%以上，公司官网开通后获得社会正面评价。公司设有荣誉栏对奖牌进行公示，欢迎社会各界监督提高。但由于本公司作为非生产性企业，产品与服务不直接面对公众，故未实行企业服务公示制。



概述

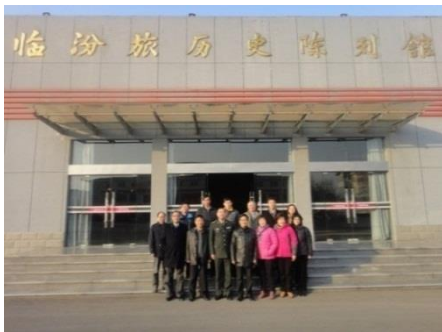
主动践行社区责任，共建和谐社会

坚持党的领导，以党、政、工、团合力推进大党建格局的形成。党委加强领导、职能部门策划实施、基层积极落实，以“四个走进”、“三个一”为载体，以公益行动、志愿者服务、社区共建、军民共建等活动为抓手，带领全体员工投身文明单位创建和履行社会责任达标活动。履行社会责任，依照集团和公司规定按计划有序推进，员工行为计入考核评定。

救灾与慈善捐助

开展救灾与慈善捐助活动情况

- 公司遵照上海国际集团有限公司《对外捐赠管理暂行办法》，坚持实事求是、量力而行的原则，按规定程序审核和操作对外捐助事宜，明确管理责任，编制财务预算，报集团备案。
- 党委办公室为公司的救灾与慈善捐助的实施部门，负责相关工作的开展。包括长效性的捐赠活动及即时性的救灾工作。
- 我们与南京临汾旅长期共建已16年，先后为历史陈列馆、部队信息化建设捐赠30万元，体现了拥军传统，为军队建设和国防事业做出了企业的应有贡献。



- 公司注重灾后重建。汶川大地震后，公司、员工和党团员层面都给予爱心捐献。此后，公司号召员工多次向所在社区就近捐献衣被等物资，并积极募集善款。玉树灾后捐款总额逾26万元，雅安地震后，公司员工共捐款43161元纳入集团系统成立的员工爱心基金（总额50余万元），体现了“一方有难、八方支援”的人道主义精神。
- 公司与上海市慈善基金会携手。全体员工、闻讯赶来的公司董事、支部党员80余人作为“蓝天下的至爱——爱心一日 点亮心愿”项目捐款，含社会劝募5000多元，总计11.3万元善款全部用于救治贫困老年白内障患者，2014、2015年继续募捐月6万元，目前已有20位老者获得手术重见光明。



为白内障贫困老者慈善捐赠、点亮心愿

- 公司与上海市儿童福利院共建10年，先后为儿福院捐赠近30万元，为孤残儿童捐献物资8万元。开展爱心司庆手拉手活动，员工个人为儿福院儿童捐献新年礼物74份，合计约1.2万元。



与儿福院签订资助协议

爱心传递 有你有我



案例

新上海大厦动员客户共同参与“随手公益”活动，向边远贫困地区捐助冬衣、书本和文具，收到大厦客户捐赠的冬衣、棉被50包，书本、文具等用品8箱。不仅传递着大楼公益正能量，更为贫困山区的人民送去温暖。

积极参加扶贫帮困、帮老助残、便民服务等活动

- 长期坚持社区共建，曾无偿赞助外滩街道《外滩风采》杂志及《黄浦时报》等社区媒体；每年定期开展贫困生助学活动，邀请贫困生欢度五四、六一等节日，按月支付帮扶款，为家庭突发困难提供一次性救济，不定期赠送学习用品等；公司长年资助的贫困高中生考取上海交通大学，给公司寄来感谢信，公司再捐赠全新电脑一台便于他学习，鼓励他成为对社会有用的人，并于司庆前邀请他重返公司参观；与外滩街道老年公寓孤寡老人建立长期探望及帮困机制，动员党团员定期走访，每年上门送去救助款，直至老人去世。
- 公司在与南京西路街道签订党建联建、文明共建协议的基础上，认领“福民项目”，在南西街道社区共建共治平台上为福民、惠民、为民多做实事、多见实效，就学雷锋日参与便民服务、爱心度重阳捐献敬老物资、提供爱心年夜饭、结对帮困等多个项目达成了合作，累计帮困金额超过7万元。



困生学业有成



召开共建会议



重阳慰问社区老人

案例 公司全资子公司复旦皇冠假日酒店与杨浦区社会福利院长期共建，定期慰问街道困难家庭和孤儿院，开业至今共捐助价值逾20万元物品物资；下属绅士支部与升平居委结对共建，每年支出5000元帮困基金，并为社区提供便利服务；下属国融莘闲置业公司根据《上海市残疾人分散安排就业办法》的文件精神，通过闵行区民政局安置二名残疾人员就业，每月发放上海市最低工资，单位按期缴纳养老、医疗、失业保险金，劳动合同2002年签订至今；下属夏阳湖皇冠假日酒店参与“希望杯慈善高尔夫精英赛”募集到的善款总计达人民币30万元，全部捐赠给希望工程，用于捐建“同洲际希望小学”；下属国和支部为贫困生捐款5000元；团总支长期资助贫困学生，每年支出3000元。

- 根据《实习人员招募及管理暂行规定》，我们积极利用公司良好的硬件条件和软件资源，为金融行业人才提供实习机会。
- 公司和上海市社会福利彩票发展有限公司合作投资7年，电脑福彩销售额的35%用于扶老、助残、救孤、济困等公益事业。目前该项目已退出。
- 走近贫困村。根据集团支援社会主义新农村建设的总体规划，定向结对浦东惠南镇四墩村、奉贤四团镇渔洋村。一方面每年派员参加党员慰问活动；另一方面，为村委牵头的基础建设提供资助，为两轮扶贫帮困资金累计达到50万元以上。



慰问贫困村党员



召开渔洋村共建座谈会

- 我们关爱为公司发展作出贡献的老领导、退休员工及病假员工。邀请参加公司活动。逢年过节，经营班子及工会开展“冬送温暖、夏送清凉”走访慰问活动，给受访者送去物质上的关心和精神上的安慰。对身体有疾患、生活上有困难的员工，党委发放春节困难补贴，领导带头探望，全体员工伸出援手，经常提供便利的上门服务。



退休老职工茶话会



定期看望患病职工

志愿服务

“学习雷锋、奉献爱心”服务活动

- 我们倡导员工“走近社区”，积极投身社区建设与发展。公司把每年3月作为“3·5学雷锋志愿月”，通过“开展一次义工、服务一次社区、美化一次环境”关爱他人、回馈社会，弘扬雷锋精神。在公司的倡议和精心组织下，青年、团员成为社区服务的主力，对帮扶孤老和助学家庭进行回访，对社区环境进行美化，提供力所能及的便民服务等，开展“学雷锋标兵”、好人好



为社区居民提供志愿服务



为社区整理图书馆

积极参与文明礼仪、扶危救困、应急救援社会志愿服务

- 公司志愿者在世博会、植树、献血、大型文体活动中表现主动出色。组织世博平安志愿者，儿童福利院30名孤残儿童在志愿者陪同下开展“关心儿童、圆梦世博”活动，社会反响较好；员工积极报名参加义务献血，弘扬救危扶困的志愿服务理念。
- 下属复旦皇冠假日酒店参加旅游局组织的技能展示，展示员工风采。参与上海市红十字会每两年的急救培训，建立了一支专业的急救队伍，所有队员都持证上岗。配合下属国际集团大厦开展禁毒宣传进楼宇的上海市禁毒示范点创建工作，并带头争当禁毒志愿者。
- 组织志愿者参加上海摩根大通企业竞跑赛，参赛费用将通过摩根大通捐献给关爱打工子弟基金。



义务植树



义务献血



竞跑赛

以社会志愿服务为载体，促进社区志愿服务项目培育、志愿组织及职业化、专业社工组织发展

- 以全体员工为主体组建志愿者服务队伍，制定《志愿服务制度》，签订志愿服务承诺书，进行台账登记管理和年度评级。全体团员在上海志愿者网站上进行了注册。成立上海市慈善义工总队“益小时义工队”，向制度化、规范化、协同化发展。接洽“上海青年家园民间组织服务中心”志愿服务项目。
- 公司积极参与社会志愿者活动，组织“蓝天下的至爱——我们的年轻范 为了孩子”街头义卖募捐活动，在展示公司形象和志愿者风采方面取得了很好的社会效应。



益小时义工队



街头义卖

- “走近儿福院”、“走近看护点”——力求融入上海公益事业发展，长效开展“大手牵小手”系列活动。一方面与上海市儿童福利院结对共建，开展感恩师恩、爱心六一等活动，输送志愿者，组织党团员、新进员工参加“一小时义工”，送去爱心。本项目入围团市委“创新性志愿服务”前100个项目。另一方面建立党员志愿者队伍，定向与丑小鸭幼儿园结对，为外来务工人员子女建立资管爱心读书角。



党员志愿服务



儿福院一小时义工

概述

认真执行环保责任，推动绿色低碳发展

随着全球现代化进程的发展，节能环保成为我们日常生活和工作不可或缺的重要一环。社会是公司生存发展的土壤，公司秉承经济效益与环境保护并重的宗旨，响应国家节能减排、发展低碳经济的号召，积极承担环保责任。公司发起“节约型社会、抓绿色经营”主题实践，提倡“低碳出行”，坚持“绿色投资”理念，在投资取向上避开重污染、重能耗的领域，主要集中于低污染、低能耗的商业地产、酒店管理及金融衍生行业，并对下属企业的环保责任履行情况进行分类监督管理，倡导“绿色楼宇”、“绿色酒店”、“绿色工厂”。

环境管理

环保管理体系规范

- 公司根据社会责任工作领导小组职责，明确环境管理的有关要求，落实环境责任小组职能，对下属企业的相关工作进行定期检查，根据评估结果整改到位。

案例

新上海国际大厦，环境管理体系规范，施行ISO“三认证”管理。大厦由本市一级资质的物业管理，由知名认证公司SGS定期跟踪考核，倡导“精细化管理”。荣获2015年度陆家嘴金融贸易中心区市容环境卫生责任区管理优秀单位”的光荣称号。

公司全资子公司复旦皇冠假日酒店下设绿色管理委员会，主要负责制定酒店绿色管理制度、对员工进行绿色意识培训、评估并持续改进绿色管理绩效等。

通过环境管理认证

- 公司对下属生产企业、楼宇、酒店监督实行环境管理体系认证。

案例

上海申美饮料食品有限公司建立了完善的内部环保管理体系，通过了ISO14001。

新上海国际大厦2014年7月顺利通过ISO14001环境管理，以及ISO18001职业安全管理外审，将环保的管理理念和要求深入推进各个环节。2015年度陆家嘴金融贸易中心区市容环境卫生责任区管理优秀单位。

2015年复旦皇冠假日酒店被授予“2015中国酒店最佳工程管理示范单位”。2015年复旦皇冠假日酒店通过复评再次被授予“五星级饭店”称号。2014年，上海国际集团大厦通过“绿色楼宇”复评。2014年，夏阳湖酒店项目获得2013-2014年度国家优质工程奖。2013年，夏阳湖酒店项目获得银叶级绿色旅游饭店、上海市节水型企业。投资项目建国宾馆、海仑宾馆相继被全国旅游星级评定委员会评为绿色旅游饭店最高奖一金叶奖；复旦皇冠假日酒店、夏阳湖皇冠假日酒店、奥林匹克俱乐部被评为银叶奖。公司所入驻的上海国际集团大厦连续十余年获得“社会治安管理优秀奖”、“平安楼宇”称号。



环保治理绩效

- 公司下属企业在环保治理方面取得较好的绩效。

案例

上海国际集团大厦改造原三台圆形逆流式冷却塔为三组六台角型横流式冷却塔，既节能降耗又解决了噪声污染问题。

新上海国际大厦加强环保日常管理，减少环境污染。大楼管理处对大楼管路进行彻底检修，发现大厦主透气管在7楼拐弯处被铁管氧化层剥落垃圾所堵塞，造成大楼排气不畅，更换透气管后迎刃而解。大厦还将楼层内垃圾桶全部更换成不锈钢垃圾桶，既改善了环境，又减少了火险隐患。

自2012年4月起大厦公共区域执行全面禁烟活动，大厦定期向客户发送《倡导文明大厦 从我做起》的宣传邮件给所有客户。对文明环境有距离的楼层，召集区域内公司开专题会，落实改进措施，同时引入制度化管理新举措，修订《大厦管理规约》，明确对不文明行为的处罚办法。

复旦皇冠假日酒店近三年综合能耗向“十二五”期末实现综合能耗62.65 kgce/(m².a)的目标又跨进了一步。

以下指标根据各企业行业属性自愿披露（复旦皇冠假日酒店）：酒店无未达标的“三废”排放

A、化学需氧量排放总量：

经专业检测机构检测，酒店排放化学需氧量为139mg/L，在国家标准限值规定的排放量以内。

B、减少总CO₂、SO₂及氧化物的排放量：

经过专业检测机构检测，悬浮物10mg/L、流化物〈0.044mg/L、氨氮1.09mg/L。所有指标都低于标准限值。

C、减少固体废弃物的排放量：

酒店所有固体废弃物均由具有回收利用资质的专业公司回收，并严格控制排放量；

D、防止和杜绝一切有害物质的溢漏：

在维修材料方面使用环保型材料；在厨房排烟系统中使用油烟净化设备，排烟浓度为1.14mg/立方，使排出油烟达到环保要求，酒店厨房污水经过隔油池沉淀处理，生活污水经过化粪池处理，处理后的污水排放达到国家标准，并通过了专业检测机构的检测。



案例

新上海国际大厦物业管理处对大楼

资源、能源进行科学管理建立实时监控和分析制度，既保证能源满足大厦运营所需，又达到节能降耗的要求。定期组织“环保走进陆家嘴”活动。



复旦皇冠假日酒店

组建绿色管理委员会，并制订了相关的节能制度与目标。酒店严格履行保护环境的义务，在采取各项环保措施后使废水废气排放、废弃物处理和噪声治理符合国家相关规定。为实现创建“绿色饭店”的承诺，在环保工作方面，酒店方方面面下大功夫：

项目名称	项目总投资（万元人民币）
一楼大功率白炽灯改LED灯	12.58
更换调光LED灯带	2.95
消防楼梯更换LED感应灯	0.372
一楼、二楼厨房空调及送风机增加变频器	2.89
冷却塔更换部分蜂窝材料及电机轴承	2.82
总计	21.6120

低碳节能

低碳节能管理

- 我们规范低碳节能管理，定期对公司及下属企业进行检查。建立节水节电等低碳节能制度，要求下属企业采取技术上可行、经济上合理以及环境和社会可以承受的措施，减少能源和资源在各个环节上的损失和浪费，更加科学、合理、高效地利用能源。总部参加陆家嘴楼宇协会“凉装行动”及上海市倡导的“关灯一小时”、“空调温度调高”等节能倡议。积极参加上海市归国华侨联合会、上海市计算机行业协会、上海市华侨实业发展基金会、上海市电子废弃物资源化中心共同发起的“再生电脑公益行”活动。



绿色办公理念、制度、措施和绩效

- 我们倡导“无纸、无烟、无害”的绿色办公理念。制定《办公室职业健康安全和环保规定》，建设节约型单位。

加强信息化建设。日常使用OA办公系统，员工都可在任意终端登录办公，还建立局域网上传资料和数据，便于全体员工充分利用网络资源，最大程度实现了公文处理、收发文件、信息公告、短讯邮件等日常办公的信息化和无纸化，使得部门之间、员工之间的沟通更为顺畅。

文印设备统一管理，采用一体机，大大降低办公成本，提高了办公效率。对办公用品的领用实行登记制度，有专人负责发放，坚决杜绝浪费。

国际集团大厦试行全面禁烟工作，将使办公环境越来越绿色、越来越清洁。公司办公区域全部禁止吸烟，在办公区域外设有专门的吸烟区域，形成良好的隔离。

办公室内定期进行病虫害的防治，为每间办公室配备大量绿化，实行垃圾分类，确保环境清洁卫生。



低碳节能绩效



上海国际集团大厦通过改造将原来120*60*3照明灯管调成600*600*3照明灯管；公共照明灯从18w调至13w，加装定时装置，实现自动控制，对电梯轿厢采用led照明。修缮了包括消防门的所有通道门，减少能量的散发；结合裙房改造，将原单层幕墙玻璃加装玻璃隔断，起到保温效果。将电梯厅内原筒灯全部改为LED灯膜灯光，在增加光照度的同时也减少了用电量。投资60万元将大厦B2原二级生化污水处理设施改造成为直排设施。通过改造，降低了运转电力消耗、降低了设备维护修理成本，也使原污水处理设施运转时产生刺鼻难闻的气味造成大厦内空气质量较差的这一顽疾得到了根本性的解决。改造后，还利用原污水处理设备所占的场地，为大厦新增了12个停车位，增加了收益。

新上海国际大厦对电能能耗实行实时监控，每月对电能能耗进行数据的环比、同比比较分析，从中及时发现问题，及时解决，杜绝了不必要的能耗浪费。并开始对水、天然气等使用也采取实时监控管理，通过日常监测、报表对比、计划控制等手段，及时消除漏洞，兼顾客户舒适度及能耗。在冬、夏两季安排空调人员值班，利用谷电错峰操作减少电费支出。通过巡检及时开关楼层照明等，将节能减耗真正落到实处。

2014年5月大厦申请进行电能分项计量改造工程。该工程由政府指定环保节能公司负责安装，工程款全部由政府节能专项基金予以支付。2014年7月工程已完成，进入试运行阶段。届时大楼的实时能耗数据将通过数据采集器对能耗进行监测，同时系统将对照明、空调、动力系统能耗进行分类统计、分项计量，实现对整个大厦配电系统的实时监控，最终为节能管理提供数据支持。

2014年7月1日大厦正式启动设备管理电子化工作。大楼所有设备设施建立电子档案，水电煤日能耗、设备维护保养维修计划、维修记录、工作日志等信息建立电子档案，做到每天录入，实现数据信息电子化管理，为大厦节能管理提供数据信息。



环保形象

环保宣传教育氛围良好

- 我们配合所在楼宇积极开展节能环保宣传，通过OA网发布环境保护法律法规、标准及环保知识，在全体员工中开展“百日劳动竞赛”强化节能环保学习及评比。利用每年3月12日植树节、5月全国城市节水宣传周、“6月5日世界环境日”及每年7月的节能月，以各种形式大力开展“节约能源、保护环境”的宣传。

环保产品研发或应用的投入

- 我们施行低碳节能措施，利用环保节能产品，从源头上减少能源能耗。



近年来新上海国际大厦积极采取有效节能措施，环保投入逐年增长，从源头上进行节能管理。陆续对大厦地下车库、消防通道等公共区域的照明灯进行了更换。把原来耗电量大、更换率高的日光灯全部更换为节能效率高、质量稳定更换率低的LED日光灯，经实践证明已全部收回投资，且每年节约电费数十万元。

下属复旦皇冠假日酒店已完成的技术方案有“二氧化碳热泵机”、“电梯能量回馈设备”和“锅炉烟囱余热回收设备”等。在条件具备时及时实施，为节能减排增添后劲。

下属夏阳湖皇冠假日酒店环保设计：

将酒店2号楼会议扶梯由原来的全天运行服务状态改造成“快-慢-停”运行模式，自9月改造完成后，每天/次可节省电费132元，且降低电梯的运行损耗，本次改造费用49998.00元。

增加屋顶补水水箱，满足中央空调系统在运行中的管道压力要求，提高中央空调系统的运行需求，本次改造费用8763.00元。

酒店客房台灯及落地灯改造从原来25W白纸灯改成11W节能灯，更换数量210个，同时降低能耗。

投资企业上海申美饮料食品有限公司二氧化碳冷量回收项目，每年节约费用30多万元。

新投资项目的环评评估



2011年，公司投资开发的青浦夏阳湖皇冠假日酒店竣工开业。该项目的环评报告表于2006年4月25日通过环评审批（环评文号：20061156），并于2011年12月1日由青浦区环境保护局出具生产（试运行）批文（文号：青环保许管[2011]1078号）。废污水处理排放、废气排放、冷却塔及设备安放地点、地下车库环保要求、绿化率及噪声排放标准均达到有关规定，经审查，该项目环保审批手续齐全，环保治理和管理措施得到落实，符合《建设项目竣工环境保护验收管理办法》的环保设施竣工验收条件。

环保违规负面信息

公司无任何有关环境保护违规操作方面的负面信息





预期绩效

- 通过发布社会责任报告，使我们的员工、客户及合作者等利益相关方能够全面了解我公司在社会责任方面所做的工作。

一是能通过全面梳理该项工作，使员工更加了解公司履行社会责任涉及的方面，采取的措施和达到的绩效，吸引员工积极主动地参与到社会责任工作中去，并提出持续改进建议，不断完善、提升公司履行社会责任的载体和内容；

二是能使客户和合作者更加全面了解公司的使命、愿景和核心价值观，树立企业的公众形象，在企业对经济、社会和环境的贡献和影响上产生认同感，进一步加强交流与合作；

三是使我们的所在社区了解我们有意愿更加融入社区环境、推进社区建设，为党建联建工作作出企业力所能及的贡献，共同参与文明社区、和谐社会的目标实现中去。
- 通过发布社会责任报告，也可以使我们的员工、客户及合作者等利益相关方给我们提出宝贵的意见和建议。

一是对我们已经取得较好绩效的履责内容进行监督；

二是对我们尚未有条件提交完整报告的部分提出宝贵的建议 and 设想。
- 通过发布社会责任报告，更可以激励我们的下属控股、投资企业，重新审视自身在履行企业社会责任方面的优势和不足，积极投身于这项长效而重要的工作中去。



报告展望

- 公司重组以来，从整体上我们逐步按照发展规划的目标不断努力。近年来，国内国际的经济形势不断变化，资本与资金市场的环境也在不断动荡，公司面临着内生性的机制约束和市场的外在压力，公司不断强化自身的综合竞争能力，以作为求地位，服务于集团整体战略，为上海国际金融中心建设做出自身的贡献。
- 2015年，挑战与机遇并存。公司在十八届三中、四中、五中全会精神的带领下，需要把握时代脉搏和国资国企改革要求，不断强化自身的核心竞争能力，坚持创新驱动发展、经济转型升级的要求，紧跟集团功能定位调整，推动公司可持续发展，积极加快流动性资产储备，加大投管退一体化运作力度，促进资产管理平台建设。
- 展望未来，国资国企改革要求我们开拓新的盈利模式，加快创新发展；社会召唤我们承担更多的企业责任，需要我们更多地融入；员工呼吁我们提供更多的机遇和权益。经营任务的完成离不开企业内功修炼，离不开一个凝聚的团队，离不开良好的社会形象。作为肩负历史使命的一家国有企业，公司是履行社会责任的示范企业，在业内也应起到引领和辐射作用。作为全国文明单位，这是对公司多年来热心公益、回报社会的肯定和赞誉，也是对我们履行社会责任的鼓励和鞭策。我们将进一步加强社会责任管理，履行社会责任的各项工作中做到有规划、有控制、有跟踪、有反馈，为实现盈利能力更强、能耗更低、效率更高、服务更优的投资方向努力，为上海国际大都市建设作出贡献。在绿色投资的同时，我们将深入开展党建、企业文化和文明单位创建工作，加强基层思想、组织和作风建设，打造卓越、高效团队，提高员工队伍素质、培育优秀文化，为整个社会文明和谐作出最大的努力。



社会荣誉

荣获第四届“全国文明单位”称号
 连续9届18年“上海市文明单位”称号
 荣获“全国模范职工之家”称号
 钱蕾同志荣获2014年“上海市优秀志愿者组织奖”
 邱建同志2013年荣获首届“静安青年英才”称号
 2013年度南京西路街道“社区突出贡献奖”
 邱建同志荣获2013年度“上海市巾帼建功标兵”称号
 公司荣获“2012年金融系统学习型党组织创建示范单位”称号
 公司荣获2012年度静安区经济贡献百强企业
 公司团总支荣获2012年度“上海市五四红旗团支部”
 公司团总支荣获2012年度“上海市优秀青年学习型组织”称号
 公司工会荣获2011年上海市“模范职工之家”称号
 公司荣获2010年首届上海市企业文化建设示范基地称号
 公司荣获2009年全国精神文明建设先进单位
 成为浦东新区履行社会责任首批达标企业
 荣获集团系统“2012-2013年度纪检监察工作先进单位”称号
 公司荣获“上海市纳税信用等级A类企业”称号

领导关怀

- 2015年，上海国际集团有限公司董事长、党委书记沈骏对战略、资产、群众意见建议、领导班子民主生活会等情况开展多次调研。
- 上海市委宣传部领导在公司25周年庆典讲话中对公司经营业绩和履行社会责任成果都给予了高度认可。
- 成立25周年庆典活动暨慈善捐赠仪式上，金融党委纪委书记石琦同志、集团总裁邵亚良先生、上海市慈善基金会副理事长方国平先生到场表示祝贺。
- 2013年12月，“爱心司庆，共度我们的节日”手拉手、心连心活动中，上海市文明办指导处莅临现场共同参与公益活动。



媒体报道

- 近年来，媒体对公司未有任何负面报道。
- 静安时报920期和静安有线台对公司与南西街道共建、敬老节慰问老人进行报道。团市委官网发布了公司团总支参加街头义卖的有关信息。上海市慈善网媒体报道了公司25周年庆典活动暨慈善捐赠仪式实况。参与上海市慈善基金会与全球联合之路合作开展的“萌芽计划”项目，获得公众认可。



公众反响

- 我们的利益相关方对我公司周边环境、服务与合作内容反响较好，未发生负面事件。
- 公司在宣传片采访中得到爱建股份、农商行、大众保险、洲际集团的赞誉；得到静安区领导、共建部队临汾旅首长、社区帮困对象、员工家属的一致好评。
- 公司与南京西路社区联合举办“爱心进社区、敬老度重阳”活动。捐助的敬老物资送到200位老人手上。共建工作的社区满意度较高。
- 公司坚持开展“爱心司庆”，筹得善款设立专项资金，帮助白内障老人重获光明。
- 2015年，公司继续开展上海市慈善基金会“萌芽计划”，结对丑小鸭幼儿园，关爱外来务工人员随迁子女，广受社会好评。